

测量	壳长 (mm)	壳高 (mm)	壳宽 (mm)
1.	29.1	13.5	13.6
2.	27.0	13.3	10.6
3.	24.0	12.5	11.0
4.	24.1	11.7	10.8
5.	22.7	11.6	9.8

**生态习性** 为暖水性种，栖息于潮间带低潮线附近的泥沙底，以足丝附着在沙粒上穴居于泥沙中，此贝也有群栖的习性。

**经济意义** 这种贻贝肉质部虽也可食用，但个体较小，产量不高，故无食用价值。但若在潮间带大量繁殖，除食用外，也可用做饵料、饲料及肥料等。

## VI. 索贻贝属 Genus *Hormomya* Morch, 1853

*Hormomya*, Morch. Cat. Conch. Yoldi., 1853: 53.

模式种: *Mytilus exustus* Linnaeus, 1758.

索贻贝属的种类，贝壳较小，壳质较厚，壳形不规则，变化大，多近三角形，也有壳形细长。壳顶凸圆，位于贝壳的前端；壳后端较宽圆。壳表多呈褐色或黄褐色，整个壳面被有细放射肋；肋细，有分叉，一般生长线较明显。贝壳内面色较浅，肌痕较明显，壳缘具细缺刻。足丝孔小，不明显，位于前腹缘；足丝细，较发达。本属的种类不多，多栖息在潮间带浅水区。我国沿海已发现有 2 种，检索如下：

贝壳小，壳色深 ..... 中华索贻贝 *Hormomya sinensis*  
 贝壳较大，壳色有变化，多呈浅黄或浅褐色 ..... 曲线索贻贝 *Hormomya mutabilis*

### 14. 曲线索贻贝 *Hormomya mutabilis* (Gould, 1861)

*Mytilus mutabilis*, Gould, 1861: 38.

*Mytilus curvatus*: Dunker, 1856: 361; Reeve, 1858: pl. 11, fig. 53; Clessin, 1889: 34, pl. 13, figs. 7—8; 黑田德米, 1932: 129, fig. 136.

*Brachidontes (Hormomya) curvatus*: Jukes - Browne, 1905: 223; Lamy, 1936: 196; Zhang et al., 1960: 27—28, fig. 22.

*Hormomya mutabilis*: Kira, 1975: 127, pl. 46, fig. 3; Kuroda, Habe and Oyama, 1971: 347—348, pl. 74, figs. 16—18; 波部忠重, 1977: 55, pl. 11, figs. 9, 10; Kuroda and Habe, 1981: 48; Wang et Qi, 1984: 207—208, pl. 11, fig. 6; Lee & Morton, 1985: 54, pl. 1, fig. D.

**模式标本产地** 日本。

**地理分布** 国内分布于福建省的厦门、东山，广东省的海门、大亚湾，香港，海南省的文昌，北港、新村、三亚，广西壮族自治区的涠洲岛、北海、东兴；国外分布于日



本房总半岛以南，菲律宾及澳大利亚等。

**鉴别特征** 壳小，壳质较厚，壳形有变化，呈细长形或三角形。壳顶较凸，近贝壳前端。壳表呈黄褐色，整个壳面被有细放射肋；肋较粗，有分枝。贝壳内面壳色不等，由浅灰到蓝紫色；铰合部窄，有粒状小齿，韧带脊较明显，壳周缘具细缺刻。

**形态描述** 贝壳小，较大的个体也不及 20mm，壳质极坚厚；壳形有变化，有楔形、三角形及细长形等。两壳略相等，壳两侧不等。壳前端细或稍细，较圆；壳后端较宽扁。壳顶凸，位于贝壳前端；壳腹缘弯或稍弯；背缘由壳顶至韧带末端直而斜，有的个体稍弯；后背缘多呈弧形，有些个体背角明显，有的不明显；壳后缘多呈圆形。壳面较凸，自壳顶至后腹缘有一条明显的隆肋，此隆肋在壳前端偏背缘，故形成的上、下面与其他的种不同：上部壳面前部较窄，而后部较宽大；下部壳面前部较宽大，而后部较窄。故两壳闭合时，形成一个较宽的梭形面，多数个体梭形面较凹，有少数较平。壳色有变化，有淡黄、黄褐、褐及紫褐等色，但多数个体呈浅黄褐色。整个壳面被有放射肋；肋稍宽，有分枝，肋间距离较小。生长线不规则，有的高起，有的平。贝壳内面颜色也有变化，有的呈浅灰蓝色，有的背侧呈紫褐色，而前腹缘呈灰白色；外套痕及闭壳肌痕较明显；除足丝孔外，壳周缘具有细缺刻；由壳表卷入的角质狭缘窄、呈黄褐色，易脱落。铰合部不发达，仅有数枚粒状小齿；韧带较宽大，韧带脊细而较明显。足丝孔位于前腹缘，但多数极不明显。

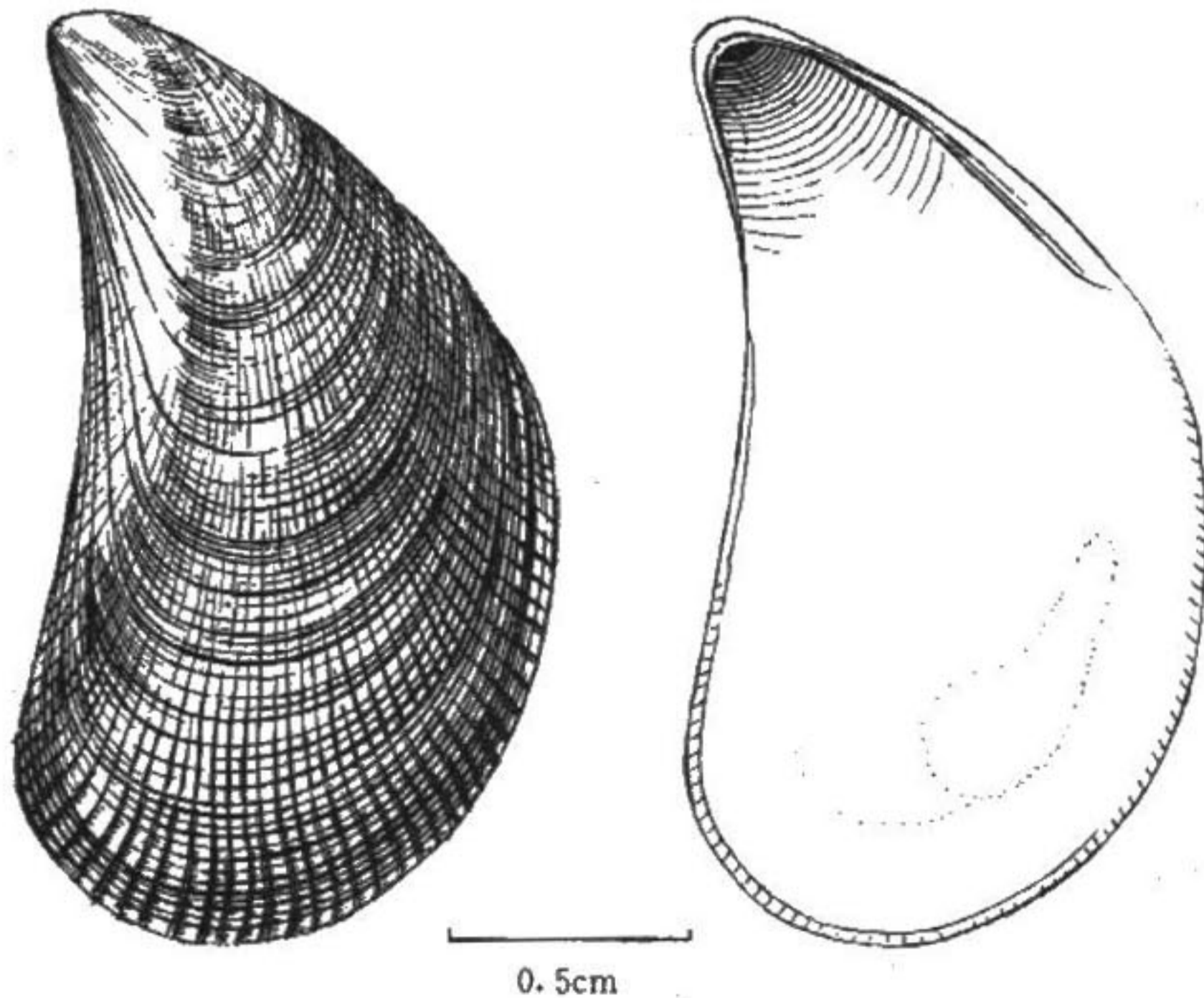


图 33 曲线索贻贝 *Hormomya mutabilis*

**软体部**：两外套壁较厚，生殖腺分布在外套上；外套缘厚，分 3 层；外层薄，内层厚且具褶。出水管较明显，孔状；鳃隔膜较小，两端与左右外套相接；中间游离、突出，略呈山字形，末端尖，呈白色，边缘无触手而较光滑。足呈蠕虫状，末端较尖细；唇瓣



呈短三角形。前闭壳肌小，略呈弯月形，位于体前端腹缘；后闭壳肌大而圆，位于体后端而稍近背缘。前足丝收缩肌小，位于壳顶后方内侧；后足丝收缩肌细长，与后闭壳肌相连接。足丝极细软，呈淡黄色，发达。

测量	壳长 (mm)	壳高 (mm)	壳宽 (mm)
1.	13.3	6.3	7.3
2.	12.2	5.6	6.3
3.	10.5	5.0	5.3
4.	10.6	4.6	4.6
5.	8.6	4.4	4.2

**生态习性** 暖水性种，为我国东南沿海潮间带的常见种。以足丝营附着生活，常附着在岩石、石块、贝壳以及马尾藻等物体上。也有群栖的习性、壳面常有水螅虫、多毛类及苔藓虫等动物附着。

**经济意义** 此贝个体小，无食用价值，但可用做鱼虾的饵料及饲料等。

#### 15. 中华索贻贝 *Hormomya sinensis* Wang, 1983

*Hormomya sinensis*, Wang, 1983: 213—214, pl. 1, fig. 3, text-fig. 1.

**模式标本产地** 西沙群岛金银岛。

**地理分布** 西沙群岛。

**鉴别特征** 贝壳小，壳质较坚厚，略呈等腰三角形。壳表呈深紫褐色，整个壳面被有放射肋；背部放射肋较宽，腹部细。贝壳内面呈紫褐色，略具光泽；肌痕极明显，壳缘具有粒状缺刻。铰合部有小齿；韧带较宽，韧带脊明显。

**形态描述** 贝壳小，壳长 3.6mm，高 2.5mm，宽 2.5mm。壳质极坚厚，略呈等腰三角形，两壳相等，壳两侧略等。壳前端和后端等宽，略呈圆形。壳顶稍凸，近壳前端；壳腹缘除前端稍凸外较直；背缘自壳顶沿韧带向后上方延伸，约至贝壳中部形成一明显的钝角后，又斜向后缘，即前背缘与后背缘完全相等；后缘较窄，末端稍圆。壳面自壳顶至后腹缘有一条较高的隆肋，将壳面分为上、下两部分：上部壳面宽大，向背缘逐渐缩减；下部壳面较小，弯向腹缘，两壳闭合时在腹面形成一个梭形面。整个壳面被有放射肋；背部的放射肋较宽大，有分枝，近腹面的肋较细密。壳表呈深紫褐色，略具光泽，背面色深；近腹面色浅，呈褐色。贝壳内面壳色略与壳表相似，呈深紫褐色，具光泽，闭壳肌痕及外套痕较明显，后闭壳肌痕及缩足肌痕，呈凹痕状。壳缘除足丝孔外皆具粒状细缺刻，一般在韧带后方的缺刻较大；由壳表卷入的角质狭缘呈褐色，半透明。铰合部不发达，仅有粒状小齿，左壳常有 1 个稍大的粒状齿，右壳有 2 个。韧带较宽大，呈深褐色；韧带脊细，白色，与韧带紧密相接，较明显。足丝孔狭小，位于前腹缘，不明显。

**生态习性** 热带珊瑚礁栖息者，见于低潮线附近，以足丝附着在珊瑚礁上生活。